

# Progetto di cooperazione Cacao Correcto



**CACAO**  
correcto

*Fortalecimiento de la cadena productiva del cacao y  
del café para la soberanía alimentaria de Ecuador*

## Relazione sul supporto al progetto erogato dal Centro di competenza OpenData della Provincia autonoma di Bolzano



## Indice

1.Documenti prodotti ed attività svolte .....	3
1.1 Presentazione PowerPoint in lingua spagnola e inglese.....	3
1.2 Manuale del corso di introduzione al GIS desktop e web "QGIS" in lingua spagnola .....	4
2.Attività svolte.....	4
2.1 Missione in loco .....	4
2.1.1 Corso di introduzione QGIS.....	4
2.1.2 Uscita in campo.....	5
2.1.2 Corso avanzato GIS, OpenData e partecipazione civica.....	5
• La struttura del Cloud QGIS.....	5
• Il caricamento nel cloud QGIS dei dati sulle fincas.....	5
• Il caricamento nel cloud QGIS dei dati di corredo.....	6
• La federazione con i servizi geografici dell'Ecuador.....	6
• L'utilizzo della mappa mondiale "OpenStreetMap" come piattaforma geografica di partecipazione civica.....	6
• L'esposizione dell'applicazione WebGIS (cartografia interattiva).....	6

## Premessa

L'ufficio affari di gabinetto e la ripartizione all'informatica della Provincia autonoma di Bolzano mediante la chiamata RFC n. 4238 "Supporto al progetto di cooperazione PAB-COSPE-Ecuador 2018" hanno incaricato il Centro di competenza OpenData di Informatica Alto Adige con 10 giorni di supporto per sostenere il progetto "Cacao Correcto" che viene svolto in cooperazione tra la Provincia di Bolzano, l'ONG COSPE e la provincia ecuadoriana del Carchi.

Il supporto erogato dal Centro di competenza OpenData aveva lo scopo di incrementare il sapere legato alla gestione dei dati geografici ed amministrativi e di accentuare l'attenzione sull'apertura dell'amministrazione pubblica verso il settore privato nonché di costituire un prototipo per una piattaforma di partecipazione civica mediante l'uso di dati territoriali.

Nell'ambito delle 10 giornate di supporto sono stati prodotti degli appositi documenti in lingua inglese e spagnola destinati a collaboratori della prefettura del Carchi e di altre organizzazioni locali di diversa preparazione per i temi trattati e di diverso ruolo. Oltre a ciò ed è stata svolta la missione del coordinatore del Centro di competenza OpenData a Tulcán per la durata di una settimana.

I dettagli dei componenti prodotti vengono elencati di seguito.

## 1. Documenti prodotti ed attività svolte

### 1.1 Presentazione PowerPoint in lingua spagnola e inglese

I contenuti della presentazione composta da 38 slide erano destinati ai collaboratori delle amministrazioni locali e focalizzati sul tema dell'elaborazione di dati territoriali, sul rilascio dei dati amministrativi come dati aperti e sulla partecipazione civica.

La presentazione è pertanto strutturata in due capitoli, "Infraestructura de datos espaciales" (capitolo 1) e "Datos Gubernamentales abiertos" (capitolo 2).

Il capitolo 1 (25 slide) tratta temi introduttivi alla gestione di dati territoriali nell'amministrazione pubblica, i 30 anni di evoluzione del GIS nell'amministrazione provinciale di Bolzano, il rispetto degli standard imposti dalle direttive dell'unione europea, l'impiego di strumenti open source, la condivisione dell'infrastruttura dei dati territoriali con altre amministrazioni, l'uso di tecnologie cloud, la partecipazione con il settore privato sulla piattaforma OpenStreetMap e i singoli strumenti GIS desktop e web impiegati nel progetto.

Il capitolo 2 (13 slide) tratta invece il tema dell'apertura della pubblica amministrazione al settore privato mediante il rilascio di documenti e dati come dati di tipo aperto ed in particolare per il rafforzamento della trasparenza dell'amministrazione stessa, per l'incremento della cooperazione con il settore privato e della partecipazione civica. Il capitolo illustra anche l'approccio adottato dall'amministrazione provinciale di Bolzano e tratta le problematiche che l'amministrazione incontra nel processo di apertura e. Alla fine del capitolo vengono confrontate le caratteristiche abbastanza simili tra il portale opendata Alto Adige e quello nazionale ecuadoriano.

La presentazione è catalogata secondo lo standard per portali opendata europei "DCAT-AP" nel portale OpenData Alto Adige dal quale è anche scaricabile nelle due lingue spagnolo e inglese ai seguenti indirizzi web:

Spagnolo: <http://dati.retecivica.bz.it/it/dataset/cacaocorrecto-el-sig-abierto-en-la-provincia-autonoma-de-bolzano>

Inglese: <http://dati.retecivica.bz.it/it/dataset/cacaocorrecto-the-open-gis-in-the-autonomous-province-of-bolzano>

Sempre nello spirito dell'iniziativa Opendata dell'amministrazione provinciale di Bolzano i documenti sono rilasciati con rinuncia ai diritti d'autore creative commons 0 (<https://creativecommons.org/publicdomain/zero/1.0/deed.it>)

## 1.2 Manuale del corso di introduzione al GIS desktop e web "QGIS" in lingua spagnola

Il manuale è stato tratto nei suoi contenuti principali dal manuale standard in lingua tedesca ed italiana utilizzato comunemente nei corsi di introduzione a QGIS rivolti ai collaboratori delle amministrazioni pubbliche dell'Alto Adige ed è stato adattato sia linguisticamente (spagnolo), ma anche relativamente ai parametri validi in Ecuador quali il sistema di riferimento adottato, i dati prodotti dalla prefettura del Carchi e da altre amministrazioni ecuadoriane e le federazioni con i servizi geografici esposti delle istituzioni nazionali ecuadoriane (es. Ministero dell'agricoltura, Istituto geografico militare).

In particolare il manuale tratta le attività da svolgere per l'installazione del programma desktop QGIS, l'interfaccia utente del programma, la configurazione del programma, i sistemi di coordinate utilizzati, il caricamento ed il trattamento dei dati vettoriali e raster, la visualizzazione dei dati vettoriali e raster, la redazione dei dati vettoriali (digitalizzazione), nozioni di base per la gestione database di dati tabellari, l'analisi di dati vettoriali e raster e la creazione di composizioni per la stampa.

Anche questo documento è catalogato secondo lo standard per portali opendata europei "DCAT-AP" nel portale OpenData Alto Adige dal quale è scaricabile al seguente indirizzo web:

<http://dati.retecivica.bz.it/it/dataset/cacaocorrecto-introduccion-a-gis>

Sempre nello spirito dell'iniziativa Opendata dell'amministrazione provinciale di Bolzano il documento è rilasciato con rinuncia ai diritti d'autore creative commons 0 (<https://creativecommons.org/publicdomain/zero/1.0/deed.it>)

## 2. Attività svolte

### 2.1 Missione in loco

L'incarico al Centro di competenza OpenData ha previsto anche la missione in loco del coordinatore del centro che si è articolato nelle seguenti attività:

- Corso di introduzione al GIS e all'OpenData;
- Uscita in campo per il rilievo delle fincas;
- Corso avanzato GIS, OpenData e partecipazione civica.

#### 2.1.1 Corso di introduzione QGIS

Nel corso di introduzione sono state comunicate ai partecipanti le nozioni principali sulla necessità di una infrastruttura di dati territoriali nella pubblica amministrazione, le tecniche principali adottate nel GIS e l'utilizzo dello strumento QGIS desktop. Il corso si è svolto sulla base dei punti citati nel documento "Introducción a QGIS" elaborato appositamente e distribuito ai corsisti all'inizio del corso.



### 2.1.2 Uscita in campo

L'uscita in campo è stata svolta nell'area geografica del Goaltal e con l'intenzione di utilizzare la mappa mondiale wiki "OpenStreetMap" come piattaforma geografica di partecipazione civica. In questa zona e mediante l'utilizzo dello strumento mobile Android "Vespucci" sono state raccolte le posizioni geografiche ed alcuni dati descrittivi delle 5 fincas del caffè "Quiroz Rueda Las Juntas / Rio Tablas" (ID 61-EL GOALTAL), "Quelal Pozo Rio Tablas" (ID 52-EL GOALTAL), "Cuasquer Jativa Espejo 2 / Las Juntas" (ID 21-EL GOALTAL), "Mirian Quelal Espejo 2" (ID XX-EL GOALTAL) e "Quiroz Rosero Las Juntas / Rio Tablas" (ID 60-EL GOALTAL) che, sempre mediante lo strumento mobile sono stati caricati (upload) in OpenStreetMap.



### 2.1.2 Corso avanzato GIS, OpenData e partecipazione civica

Nel corso avanzato sono state approfondite le tecniche cloud offerte dalla soluzione "QGIS Cloud" e l'importanza dell'apertura dei dati nonchè della partecipazione civica.

In questo contesto sono stati trattati i seguenti temi:

- **La struttura del Cloud QGIS** (lo strumento QGIS desktop e la sua estensione QGIS cloud, il database geografico PostGIS in cloud, il server di mappa standardizzato OGC in cloud, l'applicazione web esposta dal cloud con la consapevolezza di esporre la prima versione di una vera e propria infrastruttura di dati territoriali della provincia del Carchi in grado di offrire al settore privato e alle altre amministrazioni i propri dati geografici aperti. NOTA: l'infrastruttura di dati territoriali su cloud QGIS è stata realizzata esclusivamente ai fini educativi su un'area privata del cloud QGIS e non può pertanto essere utilizzata ai fini amministrativi e commerciali.



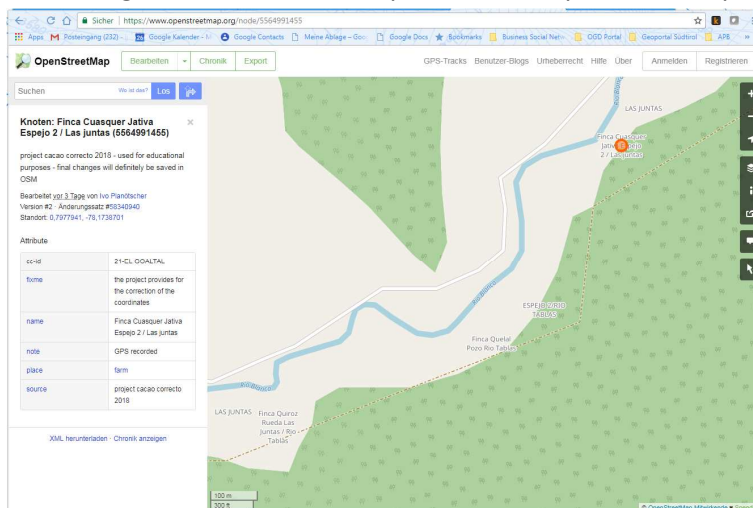
- **Il caricamento nel cloud QGIS dei dati sulle fincas** raccolti dalla prefettura, la loro esposizione come servizio di dati geografico standardizzato OGC e la loro visualizzazione nell'applicazione web;



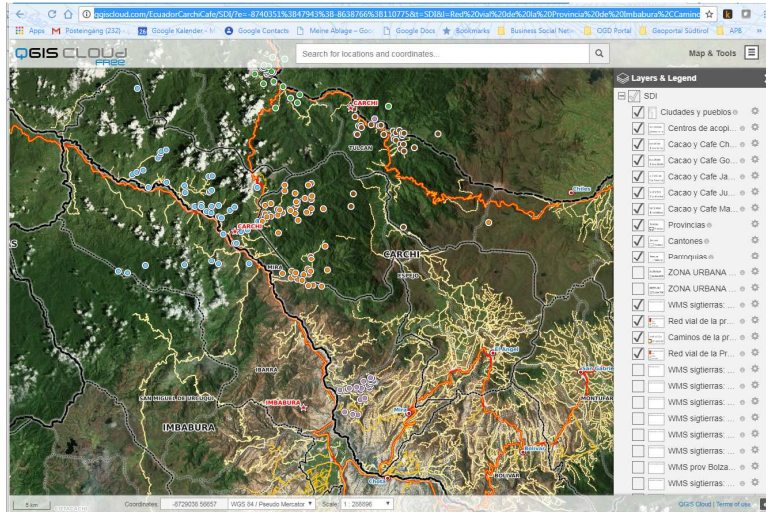
- Il caricamento nel cloud QGIS dei dati di corredo (es. città e località, centri di raccolta del cacao e del caffè, Province, Cantoni e parrocchie) e la loro visualizzazione nel web;
- La federazione con i servizi geografici dell'Ecuador esposti dal Ministero dell'Agricoltura (MAG, SIGTIERRAS), dal Geoportale dell'Istituto Geografico Militare e dalla Provincia autonoma di Bolzano (con dati del progetto precedente FORGADP).



- L'utilizzo della mappa mondiale "OpenStreetMap" come piattaforma geografica di partecipazione civica. L'aspetto dei dati aperti e della partecipazione civica è stato approfondito nel corso avanzato anche mediante l'interscambio dei dati con la piattaforma "OpenStreetMap". Già nell'uscita in campo (vedi capoverso precedente) sono stati utilizzati i dati di OpenStreetMap nell'app Android "Vespucci" mediante la quale sono stati anche caricati i dati di 5 fincas. I dati raccolto in campo sono stati poi utilizzati nel corso avanzato insieme agli altri dati messi a disposizione da OpenStreetMap.



- L'esposizione dell'applicazione WebGIS (cartografia interattiva). Tutti i dati raccolti e gestiti nel cloud QGIS sono stati esposti nell'applicazione WebGIS "SDI" (acronimo di "Spatial Data Infrastructure") raggiungibile liberamente al seguente indirizzo web: <http://qgiscloud.com/EcuadorCarchiCafe/SDI>. Nel corso è stato spiegato a come vi è data la possibilità di esporre questa applicazione WebGIS senza la necessità di alcuna programmazione.



- NOTA: l'infrastruttura di dati territoriali e l'applicazione WebGIS su cloud QGIS sono stati realizzati esclusivamente ai fini educativi su un'area privata del cloud QGIS e non possono pertanto essere utilizzati ai fini amministrativi e commerciali.

Bozen/Bolzano, 03/05/2018  
Centro di competenza OpenData  
Via Siemens – Str. 29  
39100 Bozen – Bolzano, Italia  
ivo.planoetscher@siag.it